



*Niezapomniane
zajęcia
w Beskidzie
Niskim*



BESKID
NISKI
Sielanka
dla duszy i umysłu

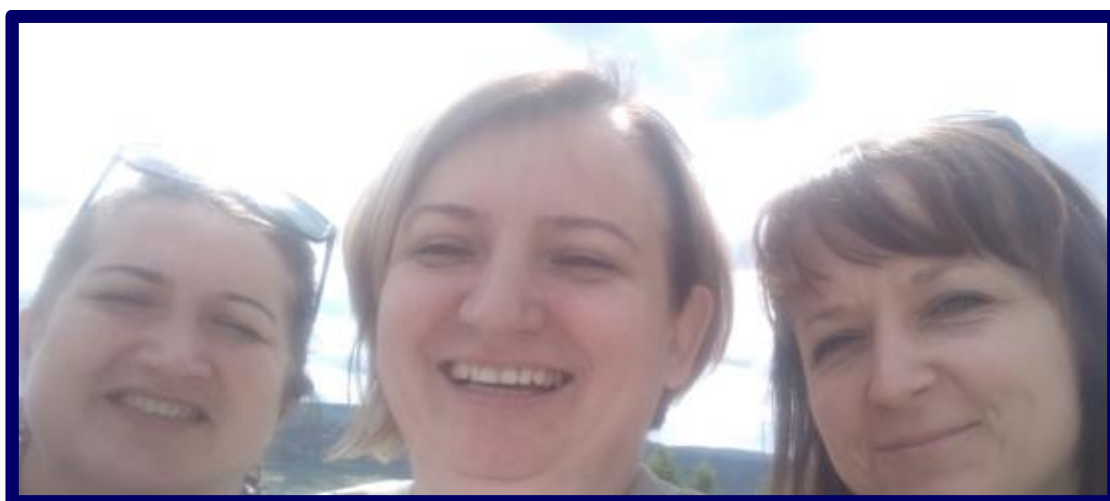


Marzena Papis, Magdalena Przyłuska, Agnieszka Tomasik

2019

Spis treści

1. „Zapisane w sercu” refleksje z zajęć terenowych w Beskidzie Niskim.....	2
2. Rola zajęć terenowych.....	11
3. Propozycje ćwiczeń terenowych inspirowane warsztatami z geografii humanistycznej.....	10
4. Zakończenie.....	35
5. Bibliografia.....	36



Wszystkie jesteśmy absolwentkami Liceum Ogólnokształcącego im. Jana Pawła II w Przysusze. Każda z nas, choć w różnym czasie, została wyedukowana przez charyzmatyczną, ciepłą, nieustrudzoną nauczycielkę geografii Kochaną Panią Profesor Danielę Maj, która swoją postawą wciąż uczy, jak realizować siebie wśród i dla innych. To przykład nauczyciela, która przywraca nadzieję i szacunek dla każdego człowieka.



W przygotowanym opracowaniu prezentujemy refleksje z pobytu w Beskidzie Niskim – nasze oraz koleżanki z Katowic Bożenki Tarasek. Przedstawiamy również propozycje zadań dla uczniów, które stanowią pierwszą, niewielką część szerszego opracowania, jakie przygotowujemy wspólnie z Panią Profesor Elżbietą Szkułat jako pokłosie warsztatów terenowych w Beskidzie Niskim.

1. „Zapisane w sercu” refleksje z zajęć terenowych w Beskidzie Niskim

W dniach 26 – 30 czerwca 2019 roku uczestniczyliśmy w rewelacyjnie zorganizowanych zajęciach terenowych pokazujących edukację geograficzną w ujęciu humanistycznym. Pod kierunkiem Organizatorów – Komisji Edukacji Geograficznej PTG na czele z Panią Profesor Elżbietą Szkurlat, poznałyśmy Beskid Niski z Łemkami w herbie, z bogactwem ich kultury, z cierpieniem przeszłości historycznej, z nadzieją tego miejsca. To nic, że wokół pustka, że ptak radośnie nie kwili, że beskidzkie rzeki toczą nadal krople łez. Ważne, że są PRZEWODNICY, „siewcy geografii humanistycznej”, którzy pokazują i przypominają i uczą, że ten skrawek ziemi wymaga uwagi.

Szanowna Pani Profesor z właściwą estymą składamy wyrazy uznania za tę piękną formę doskonalenia zawodowego, feerię treści, palimpsestowość miejsc. Zajęcia pozwoliły zatrzymać się, pokontemplować, podziwiać piękno tego zakątka świata.

Szanowni Organizatorzy dziękujemy, że zabraliście nas na szlaki malowane pędzlem Boga, pełne dzikiej przyrody, ze spokojem i wszechogarniającej ciszy przypominające o wzruszającej historii mieszkańców tych ziem. Tu znalazłyśmy genius loci pod głazem w rezerwacie Kornuty, w śpiewie łemkowskiej kobiety, w szorstkim głosie popa w Bartnem, w storczykach ukrytych w przydrożnej gęstwinie. Przytulimy omszone krzyże, zardzewiałe dzwony i Waszym przykładem będziemy uczyć kolejne pokolenia o szczerości tych miejsc, przyrodzie która, jak baldachim chroni, ale i tuli łemkowskie dzieje.

Dziękujemy - to mało za tę Wielką Lekcję Geografii Humanistycznej, Geografii Serca.



Warsztaty terenowe były dla mnie wspaniałym przeżyciem, które pozostanie w pamięci na długie lata. Stały się ważną lekcją, na której wiele się nauczyłam. Wszystkie wycieczki, połączone z dużą dawką emocji i jednocześnie dziecięcej ciekawości sprawiły, iż mogłam w pełni zanurzyć się w świecie z jednej strony znanym, a z drugiej tak niecodziennym, obcym i zapomnianym. Obszar, który ze względu na panującą tam atmosferę uplasowałabym w rankingu na jednym z pierwszych miejsc. Wędrując tutejszymi szlakami, przemierzając liczne drogi i ścieżki, mogłam podziwiać w spokoju przyrodę oraz elementy kulturowe niezwykłego krajobrazu. A wszystko możliwe dzięki ciszy. Wszechobecnej ciszy. Tak bardzo potrzebnej, aby móc pomyśleć, uruchomić wyobraźnię, a często też zadumać się nad tym, co było kiedyś. Nad pustymi domami, zniszczonymi cmentarzami, samotnymi krzyżami czy miejscowościami po których zostały tylko nazwy.

Krempna, Bartne, Dukla, Świerzowa Ruska, Zydranowa, Ożenna – to tylko niektóre miejscowości, które na zawsze pozostaną w mojej pamięci. Ich przeszłość, mieszkańcy, przyroda, każdy element, który mogłam zobaczyć i poczuć własnymi zmysłami. I fakt, że mogłam odkryć sekrety łemkowskich chyży, schowane między drzewami krzyże, dzikie jabłonie, osobliwości Magurskiego Parku Narodowego, sprawił, że z warsztatów wróciłam bogatsza zarówno duchowo, jak i merytorycznie. Dzięki zajęciom odkrywanie tamtego świata było łatwiejsze. Możliwość kontemplacji krajobrazu o różnych porach dnia i nocy pozwoliła dostrzec wiele elementów, których nie dostrzegłabym samodzielnie, na standardowej wycieczce, na której poznajemy wszystko pobieżnie.

Beskid Niski – kraina spokoju, idealne miejsce do wyciszenia. Krajobraz gór niskich. Niskich, ale nie zawsze tak łatwych do zdobycia. Niejednokrotnie wejście powodowało przyspieszony oddech. Niemniej jednak każdy zdobyty, nawet najniższy szczyt powodował wielką radość i satysfakcję. A ciągły kontakt z przyrodą wynagradzał wszystkie trudy i mobilizował do dalszej wędrówki.

Magdalena Przyłuska





Program warsztatów był bardzo bogaty w treści edukacyjne dotyczące badanego miejsca czyli Beskidu Niskiego. Były to dla mnie wyjątkowe warsztaty, które pokazały, że człowiek przebywając pierwszy raz w danym miejscu może doświadczyć go wszystkimi zmysłami.

Wzrok sięgał daleko i widział piękno najbliższego krajobrazu o różnych porach dnia. Cudowny wschód słońca nad Krempną, spowite poranne mgły, słoneczne dni i w końcu zachód, tajemnicza tarcza, która znika za widnokrzem.

Słuch, który pozwalał poznawać głosy ptaków, żab, szum Wisłoki i owadów cudownie uspakajając do snu i budząc o poranku. Węch nie dawał spokoju kusząc zapachem polnych kwiatów, skoszonej trawy, ziół, leśnego mchu.

Warsztaty pozwoliły mi inaczej spojrzeć na to, że wiedzę dotyczącą danego terenu można zdobyć zupełnie inaczej. Inaczej czyli poznać dane miejsce otwierając się na doświadczenie otaczającego środowiska. Było to dla mnie miejsce obce, zupełnie nieznanne. Otwarcie się na to wszystkimi zmysłami, a także wyciszenie i pobycie tu z samym sobą dało dostrzec coś interesującego i wyjątkowego - myślę, że dla każdego z nas osobno. Ja i myślę, że każdy z nas, kto uczestniczył w tych warsztatach rozumiał czym jest geografia humanistyczna – geografia miejsca.

Geografia miejsca to warunki klimatyczne, gleby, wody, ukształtowanie terenu, przeszłość historyczna, budowa geologiczna, organizmy żywe i to, co mogłam tam dostrzec, czyli zapachy, kolory, dźwięki i osobiste doświadczenia. Wiedziałam, że muszę patrzeć i słuchać o wiele uważniej niż normalnie. Wszystko to sprawiło, że stałam się w pełni świadoma miejsca, w którym byłam pierwszy raz. Był to czas intensywnej pracy, ale też odpoczynku i pobycia z samym sobą. Wędrując w ciszy i skupieniu nasuwały się różne przemyślenia i marzenia, o które warto walczyć. Tak, tu zrozumiałam czym jest geografia humanistyczna, to piękne spojrzenie na miejsce życia człowieka, który zмага się z codziennością, która czasami jest barwna, a czasami o odcieniach szarości.

Agnieszka Tomasiak





***„Trzeba ludzi uczyć, w granicach możliwie najszerszych, nie z książek czerpać
mądrość, ale z nieba, ziemi, dębów i buków”***

(J. A. Komeński)

W ciągu 24 lat pracy w zawodzie nauczyciela pierwszy raz uczestniczyłam w tak efektywnej formie doskonalenia zawodowego, rozwijającej na każdej płaszczyźnie funkcjonowania. Warsztaty terenowe przeprowadzone na Ziemi Łemkowskiej to najlepsza odpowiedź ma nurtujące dziś środowisko nauczycielskie pytanie: „Jak realizować kompetencje kluczowe?”

Już samo wprowadzenie do warsztatów sygnalizowało, że będzie to czas niezwykle, czas refleksji, radosnego poznawania nieznanego otoczenia, wymiany doświadczeń i wyciszenia po trudach dopiero co zakończonego roku szkolnego.

Czy udało Wam się kiedyś wyprzedzić słońce, podejrzeć tutejszą przyrodę, obmyć twarz we mgle poranka, usłyszeć koncert konika polnego wśród łemkowskich chat? Tego wszystkiego doświadczyli uczestnicy zajęć w Krempnej.

Byłam tu z córeczką Roksanką i zauważyłam, jak bardzo podobało jej się to miejsce, jak skrupulatnie notowała treści wykładów i jak dzielnie przemierzała szlaki Beskidu Niskiego. Jak mówi Roksanka mieszkaliśmy na wzgórzu, by lepiej widzieć Wisłokę – ta niestety nie kojarzy się dobrze Roksance, gdyż z podmuchem wiatru porwała Jej czapkę i ta oto historia stała się Jej ulubionym wątkiem opowieści z podróży.

W kameralnych warunkach poznaliśmy historię miejsca zapisaną w nazwach geograficznych. Cenna była wymiana doświadczeń, niezapomniane poetyckie wieczory ze strofami refleksyjnej pani Profesor Joanny Angiel, spotkania przy ognisku. Atmosfera warsztatów służyła otwieraniu nie tylko umysłu na nowe treści, ale i serca, na dzielenie się osobistymi wspomnieniami. Tropienie genius loci przyniosło efekty. Cały krajobraz kulturowy zdawał się być idealny, z mocno zakorzenioną tożsamością miejsca.

Dziedzictwo przyrodnicze urzekło każdego. Niezwykłe było pobudzanie naszej wrażliwości, skupianie uwagi. Wciąż w uszach brzmią zabawne historie opowiadane przez kierowcę autokaru zabarwione nutą osobistego odbioru nadawcy.

Osobiście bardzo przeżyłam historie rodzin łemkowskich, najbardziej po przejściu szlaku przez dawny obszar Świerzowej Ruskiej i ta inskrypcja na kapliczce maryjnej „Oby inni pamiętali” stała się kierunkowskazem i zadaniem, które realizuję w miejscu pracy. Wielokulturowość pogranicza zagościła w moim sercu na dobre. Opuszczone cerkwie – niemi świadkowie tamtych dni, z jednej strony gospodarowania na tym terenie, z drugiej płaczu wysiedlanych.

To był dobry czas, tu zaczęła się przygoda z geografią humanistyczną realizowaną wśród ludzi, o ludziach i dla ludzi. Znalazłam tu swoje sacrum. Zrozumiałam, że doskonałość polega nie tylko na wiedzy i umiejętności jej przekazywania, ale na miłości i umiejętności jej okazywania.

Dziękuję Pani Profesor Elżbiecie Szkułat za ogromny trud organizacji. Gdy w ośrodku w Krempnej światła gasły w domku Pani Profesor wciąż trwały przygotowania. Wszyscy jako uczestnicy doświadczyliśmy ogromnej życzliwości, wsparcia i tej nadziei, która pozwala optymistycznie patrzeć w przyszłość.

Marzena Papis



Moje refleksje na temat geografii humanistycznej i poszukującej

Podjęcie decyzji dotyczącej wzięcia udziału w konkursie na temat „Czym są dla mnie zajęcia geograficzne w terenie?” organizowanego przez Komisję Edukacji Geograficznej PTG było najlepszą decyzją jaką podjęłam dla siebie i swojego rozwoju zawodowego. Napisanie pracy nie było rzeczą trudną tym bardziej, że kryteria wymagań nie były zbyt wygórowane. Po prostu należało opisać swoje doświadczenia, osobiste przemyślenia i ewentualne trudności związane z organizowaniem zajęć terenowych dla młodzieży i dzieci. Napisanie pracy konkursowej i wysłanie jej było początkiem tego, co działo się potem.

A potem... potem nastąpiło ogłoszenie wyników wraz z informacją o tym, że dla uczestników tegoż konkursu zorganizowano 5 dniowy wyjazd w Beskid Niski do Krempnej na warsztaty terenowe, którego organizatorem była Komisja Edukacji Geograficznej PTG pod przewodnictwem prof. Elżbiety Szkurlat, z udziałem finansowym Ministerstwa Edukacji Narodowej.

Tematem warsztatów terenowych w Beskidzie Niskim była „Edukacja geograficzna w ujęciu humanistycznym”. Gdy wiadomość ta do mnie dotarła – pomyślałam sobie – MUSZĘ TAM BYĆ! Program warsztatów był niezwykle, napięty, bogaty i wartościowy. Zajęcia zaczynały się wcześnie rano, a kończyły późnym wieczorem. Przygotowano dla nas: wykłady, wycieczki, spotkania z mieszkańcami Beskidu Niskiego, marsze terenowe, spacer o poranku. Był czas: na wspólne posiłki, ognisko, przy którym słuchaliśmy pięknych pieśni łemkowskich oraz historii osobistych, a także o trudnej i poplątanej historii regionu. Spotkaliśmy się tam przyjeżdżając z różnych części kraju, z różnych szkół, z różnym stażem zawodowym. I pomimo tego, że byliśmy sobie obcy łączyło nas jedno: chęć przeżycia przygody i to co najważniejsze – miłość do geografii.

Dla mnie, nauczyciela z 32 – letnim stażem zawodowym było to najlepsze co mogło mi się przytrafić w życiu. To, co przeżyłam w tym czasie było czymś niezwykłym. Czulałam jakby świat wokół mnie się zatrzymał. Wszystkimi zmysłami chłonełam smaki, zapachy, dźwięki, obrazy i doznania. Magia miejsca, urok osobisty uczestników i zaangażowanie organizatorów były bezcenne.

Tyle satysfakcji i zadowolenia w dotychczasowej pracy nie dały mi ani sukcesy zawodowe, gratyfikacje finansowe, sukcesy moich uczniów ani listy pochwalne rodziców, co właśnie ten wyjątkowy czas spędzony z fantastycznymi ludźmi w górach.

Nigdy nie zapomnę spaceru o poranku z Panią profesor Joanną Angiel, gdy z wielką miłością opowiadała o rodzimych roślinach zbieranych do zielnika, gdy z czułością pieściła skrzypy polne i paprocie (o lepiężnikach już nie wspominając). W pamięci zapadł mi wieczór, gdy przy świetle Księżycy, przy grającej cicho muzyce w obecności nas uczestników i... świetlików prof. E. Szkurlat z mężem Tomkiem (niestrudzonym towarzyszem w życiu i w górach) dali świadectwo wielkiej przyjaźni, swej miłości do siebie, zaufania do innych i pokory wobec przyrody. To czas szczególny również dlatego, że pokazano nam różne sposoby dokumentowania tego, co zobaczymy. Wiersze pisane i cytowane przez prof. Angiel,

zdjęcia, materiały zbierane do portfolio, muzyka to wszystko sprawiło, że zostałam zainspirowana do tego, aby poderwać do działania moich uczniów.

Dziękuję za uśmiech i wartościowe rozmowy podczas wędrówki pani dr Teresie Sadoń – Osowieckiej.

Wszystkim obecnym dziękuję za wspólnie spędzony czas, miłą atmosferę, życzliwość, uśmiech, inspirację, dobre słowo. Po tym wyjeździe jeszcze bardziej chce mi się uczyć, odkrywać świat przed uczniami, pokonywać trudności w pracy, зараżać młodych pasją odkrywania świata.

Dziękuję MEN i wszystkim sponsorom, bez których ten wyjazd nie byłby właśnie taki: twórczy, odkrywczy, po prostu niezapomniany.

Ciąg dalszy wokół konkursu i wyjazdu trwa nadal. Założyliśmy grupę na FC – booku, wymieniamy się mailami, piszemy do siebie, informujemy o ważnych wydarzeniach, a główną szefową jest niezastąpiona prof. Szkurłat. Ostatnim naszym wydarzeniem był udział w Konferencji naukowej pt.: „Edukacja geograficzna – ku poszukującemu uczeniu się” zorganizowanej w Kielcach na Uniwersytecie im. Jana Kochanowskiego. Przyjechało na nią kilkanaście osób z naszej „beskidzkiej rodziny”. Radości ze spotkania było co nie miara, a i opowiadania jeszcze więcej. Tam zrodził się pomysł podzielenia się swoimi refleksjami po konkursie i warsztatach terenowych oraz pomysł napisania zadań dla uczniów do zajęć terenowych w Beskidzie Niskim. Mniej więcej w tym samym czasie też dowiedzieliśmy się o powstającej monografii na temat zajęć w terenie, w której to zostaną wykorzystane cytaty z naszych konkursowych prac. Chciałoby się powiedzieć: - CHWILO TRWAJ!!!

Jak widać życie wokół geografii toczy się bez przerwy, a każdy dzień przynosi nowe odkrycia i niespodzianki. I chociaż nie wygrałam tego konkursu, ani nie zajęłam znaczącego miejsca to nie żałuję swojej decyzji. Warto było... chociaż wygrana byłaby wisienką na torcie.

Słowa wdzięczności i własne przemyślenia napisała Bożena Tarasek z Katowic



II. Rola zajęć terenowych

„Powiedz mi, a zapomnę, pokaż mi, a zapamiętam, pozwól mi zrobić, a zrozumieć” (Konfucjusz) – prawda często powtarzana, ale nie zawsze stosowana, a tak ważna w pracy geografa. Nauczanie o formach, procesach czy zależnościach nie ma większego sensu bez ich naocznego poznania. Nawet najlepsze filmy czy zdjęcia nie są w stanie zastąpić lekcji w terenie. Dzięki nim to uczniowie sami chcą pogłębiać swoją wiedzę, są bardziej zmotywowani do nauki. Wyjścia poza teren szkoły i wyjazdy wyzwalały w uczniach chęć ich lepszego poznania i zrozumienia procesów zachodzących w środowisku przyrodniczym oraz zależności między poszczególnymi elementami.

Lekcje w terenie pozwalają rozwiązywać problemy w sposób twórczy, dają uczniom satysfakcję z ich rozwiązania. Wiedza zdobyta w najbliższej okolicy może zostać wykorzystana na innych przedmiotach. Daje szerszy obraz tego, co znajduje się w naszym sąsiedztwie, a co było do tej pory nieznanne.

Zajęcia terenowe sprzyjają doskonaleniu zaradności, wytrwałości, wytrzymałości, przezwyciężania trudności, panowania nad sobą. Uczą zdyscyplinowania, służą nabywaniu umiejętności zachowania w różnych miejscach i sytuacjach, wyrabianiu odpowiedzialności za bezpieczeństwo własne i innych, kształtowaniu wrażliwości estetycznej. Umożliwiają pełniejsze poznanie okolicy, rodzą więzi emocjonalne z otoczeniem, uczą poszanowania praw przyrody. Nauka w terenie nie jest utopią, ale mocno osadzoną w rzeczywistości wiedzą przydatną w życiu. Każdy z nas może takie lekcje prowadzić. Wtedy bardziej poznajemy siebie. Nawiązują się więzi, które przynoszą oczekiwane efekty. Teren to najpiękniejsza księga wiedzy i najbardziej zasobne vademecum...”

Dla nas nauczycieli geografii zajęcia terenowe są najlepszą formą pracy wzmacniającą i rozwijającą ciekawość, żądzę wiedzy, fantazję. Dają radość z przygody i zabawy, uczą otwartości, rozbudzają chęć eksperymentowania, dostarczają energii, uczą gotowości przyjmowania nowych treści. Uczniowie aktywni na zajęciach są radośniejsi, bardziej spostrzegawczy, czujni... Niezwykle wartościowe jest to, że podczas zajęć terenowych nadrzędne wartości promowane w szkole stają się priorytetami: z jednej strony prawda, czyli ujęcie rzeczywistości taką, jaką ona sama w sobie jest a z drugiej dobro, czyli działanie na rzecz tej rzeczywistości.

Podsumowując: proces kształcenia i wychowania jest procesem wzajemnej informacji

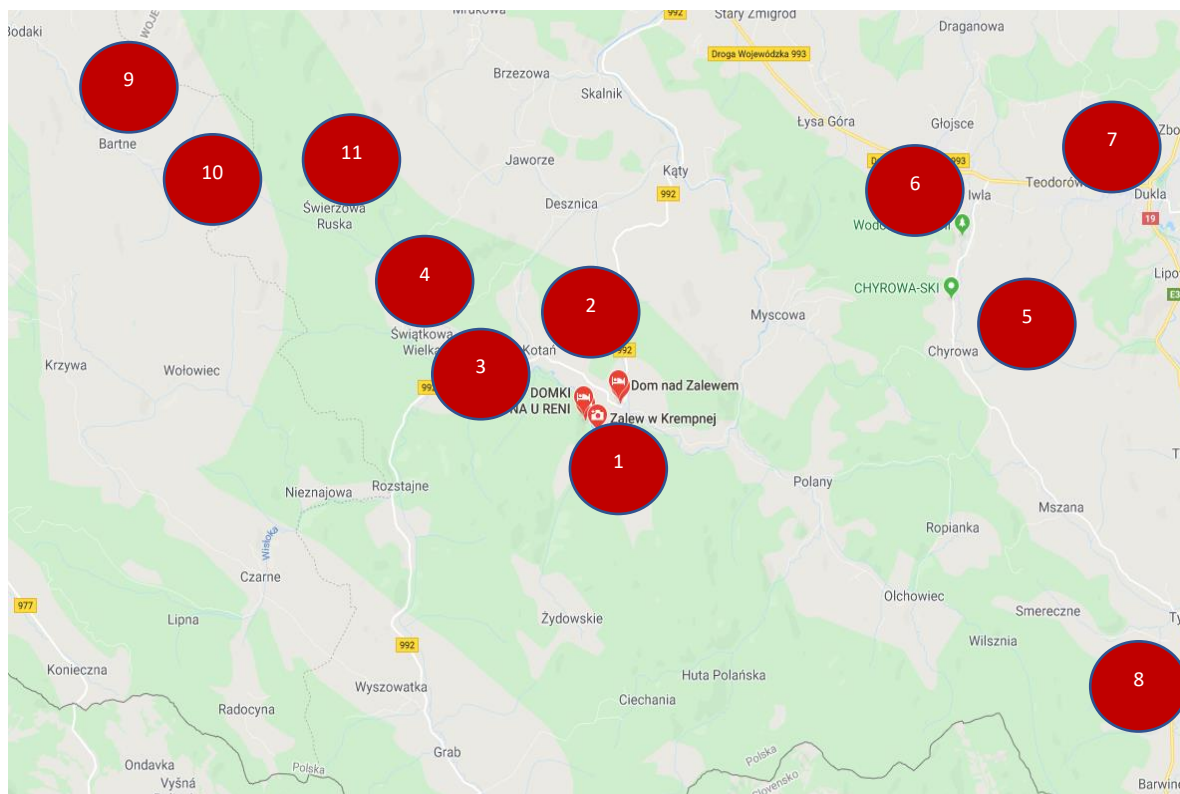
i wymiany. Aby był pełny i efektywny muszą być zainteresowane obie strony: nauczyciel i uczeń. W szkole – w zamkniętej przestrzeni często tworzy się dystans, który zamyka uczniowi drogę do pełnej otwartości. Takie warunki stwarza np. spokojne otoczenie. I to jest bardzo dobre rozwiązanie, aby wychodzić z uczniami na zajęcia terenowe. Takie zajęcia terenowe stwarzają uczniom dogodne warunki do samodzielnych poszukiwań, prowadzą do zdobycia nowych treści w sposób aktywny i twórczy.

Wyjście z uczniami w teren ma wiele celów:

- zajęcia terenowe zmuszają do całościowego pojmowania środowiska przyrodniczego;
- pozwalają uzyskać „informacje pierwotne”, nieskażone procesami stereotypowego patrzenia;
- kontakt z otoczeniem wyzwala chęć do działania;
- zajęcia terenowe polegają na uczeniu się z pierwszej ręki;
- poznawanie miejsc szczególnie bliskich daje dużą możliwość skutecznego uczenia się i szacunek do własnego regionu, jego tradycji i kultury.



III. Propozycje ćwiczeń terenowych inspirowane warsztatami z geografii humanistycznej



Ryc. 1 Wybrane miejsca w Beskidzie Niskim, które poznało 40 nauczycieli geografii z różnych części Polski podczas warsztatów terenowych *Edukacja geograficzna w terenie w ujęciu humanistycznym* (Krempna, 26 - 30 czerwca 2019 r.)

Legenda:

1 – Kremarna, 2 – Kotań, 3 – Świątkowa Mała, 4 – Świątkowa Wielka, 5 – Chyrowa, 6 – Iwla, 7 – Dukla, 8 – Zyndranowa, 9 – Bartne, 10 – Przełęcz Majdan, 11 – Świerzowa Ruska – nieistniejąca łemkowska wieś

PRZYSTANEK 1 KREMPNA

1. Zlokalizuj na mapie topograficznej swoje położenie.
2. Wymień sposoby wyznaczania kierunków w terenie. Który z nich możesz zastosować w dniu dzisiejszym?

3. Zorientuj mapę Beskidu Niskiego:

- za pomocą busoli:

- do ramki mapy przyłóż kompas

- następnie ustaw mapę tak, aby ramka mapy pokrywała się z igłą magnetyczną wskazującą kierunek N - S

- według obiektów dobrze widocznych w terenie i oznaczonych na mapie:

- zidentyfikuj na mapie i w terenie odpowiedni obiekt (np. drogę, rzekę, linię lasu)

- ustaw mapę tak, aby kierunek znaku obiektu na mapie był równoległy do jej przebiegu w terenie.

4. Odczytaj współrzędne geograficzne miejscowości, w której aktualnie się znajdujesz.

5. Podaj na terenie jakiego województwa, powiatu i gminy położone jest miejsce Twojego pobytu.

6. Na mapie topograficznej dokonaj analizy ułożenia poziomicy – porównaj poziomice na widzianych teraz stokach? Czy są od siebie w dużych czy małych odległościach? O czym to świadczy? Który stok wydaje się bardziej stromy?

7. Odczytaj wysokość bezwzględną szczytu Kotalnicy.

8. Odczytaj z mapy wysokość bezwzględną terenu na którym znajduje się przystanek autobusowy w Krempnej. Ile wynosi deniwelacja terenu między Twoim miejscem zamieszkania a wysokością bezwzględną terenu w Krempnej?

9. Oblicz wysokość względną pola biwakowego w Krempnej względem szczytu Kotalnicy.

10. Oblicz średnie nachylenie terenu ze szczytu Kotalnicy (punkt A) do doliny rzeki Wisłoki (punkt B).

Wykorzystaj wzór:

$$J = \frac{h_1 - h_2}{L} * 100\%$$

gdzie: J – średnie nachylenie terenu, h1 – wysokość bezwzględna szczytu, h2 – wysokość bezwzględna doliny Wisłoki; L – odległość rzeczywista między punktem A, a punktem B

11. Zmierz za pomocą niwelatora wysokość względną dwu wybranych na stoku punktów.

Do pomiaru wybieramy łagodny stok. Wykorzystujemy szkolny niwelator. Zaczynamy od najniższej wybranego przez nas punktu. Wchodzimy coraz wyżej, oznaczając punkty o różnicy wysokości 1m. Sporządzamy szkic stoku. Obliczamy jego wysokość względną.

12. Wykonaj szkic widzianego krajobrazu – na północ, południe, wschód i zachód. Zapisz jakie formy terenu dominują na Twoich rysunkach.

13. Oceń stopień zachmurzenia nieba w miejscowości Krempna. Zachmurzenie podaj w przybliżeniu w procentach. Mając odpowiedni przewodnik, określ rodzaj chmur oraz ewentualną zmianę pogody.

Niebo zachmurzone jest w przybliżeniu w%

Na niebie widoczne są chmury, które nazywają się.....

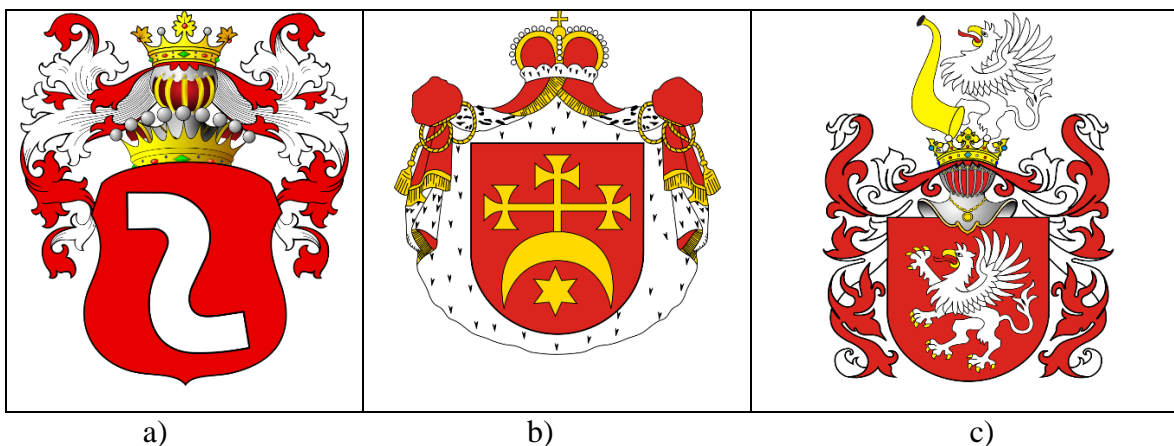
Obecność tych chmur wskazuje, że w najbliższym czasie pogoda się.....

14. Na podstawie zamieszczonego poniżej fragmentu tekstu oraz mapy określ, która część wsi Krempna jest najstarsza?

„Wieś istniała już w drugiej połowie XV wieku. Zgodnie z przekazanymi z pokolenia na pokolenie informacjami pierwsze zabudowania wsi znajdowały się w pobliżu wsi Żydowskie, lecz zmuszeni przez silnie wiejące wiatry oraz częste napady - mieszkańcy przenieśli zabudowania niżej - w miejsce gdzie dziś stoi cerkiew”¹.

15. Wykorzystując materiały zamieszczone na stronach: <http://www.beskid-niski.pl/index.php?pos=/miejscowosci&ID=68> oraz <https://pl.wikipedia.org/wiki/Krempna> podaj jak się nazywali kolejni właściciele wsi Krempna?

16. Rozpoznaj, który herb należał do pierwszych właścicieli wsi Krempna.

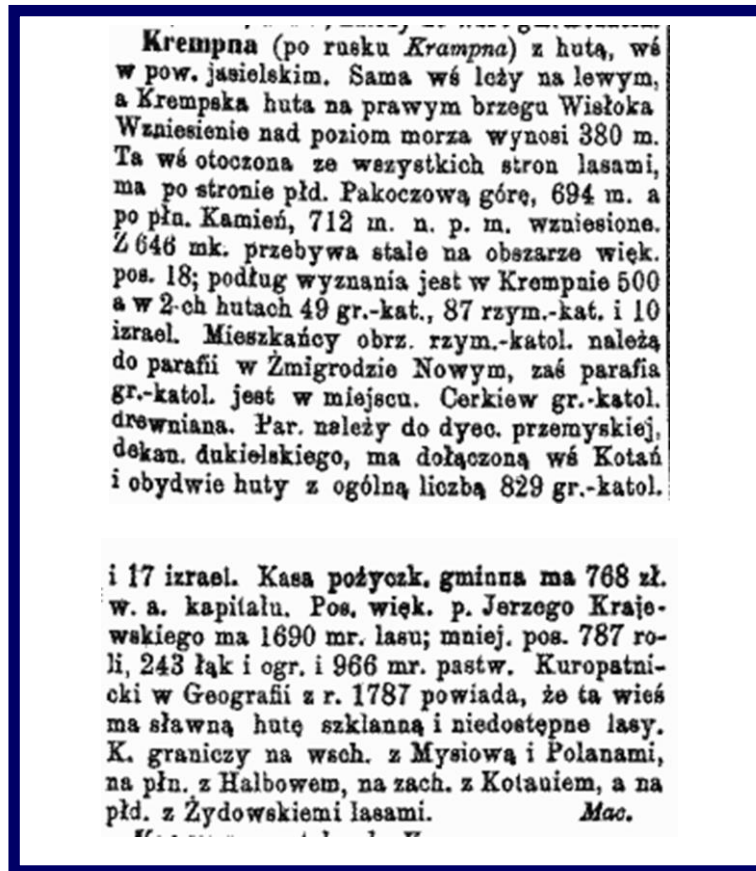


17. Źródła historyczne podają, że w XVIII wieku w Krempnej znajdowała się huta szkła.

- Podaj, na którym brzegu Wisłoki była zlokalizowana.
- Do jakiej gałęzi i branży zaliczamy dziś huty szkła?

¹ Źródło: <http://www.beskid-niski.pl/index.php?pos=/miejscowosci&ID=68>

- Ile kilometrów od Krempnej znajduje się najbliższa huta szkła? W jakim jest ona województwie?



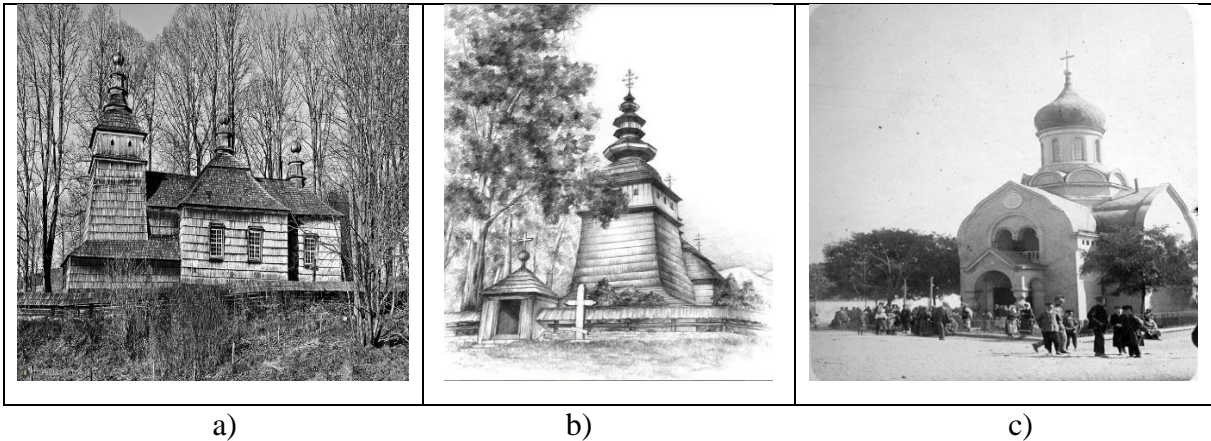
Ryc. 2 Opis Krempnej w „Słowniku geograficznym Królestwa Polskiego” t. IV (Kęs- Kutno). Warszawa 1883, s. 663 (źródło: http://dir.icm.edu.pl/pl/Sloownik_geograficzny/Tom_IV/663)

18. W siedzibie Magurskiego Parku Narodowego odszukaj 5 najważniejszych informacji o ptaku, który widnieje w logo tego Parku.
19. Wypisz 5 przedstawicieli świata zwierząt Magurskiego Parku Narodowego.
20. Jakie są uwarunkowania rozwoju budownictwa w Krempnej? Dlaczego nie ma tu linii kolejowej?

PRZYSTANEK 2 KOTAŃ

1. Podaj nazwę miejscowości Kotań w mianowniku i dopełniaczu.
2. Najstarszym obiektem w miejscowości Kotań jest dawna łemkowska cerkiew grekokatolicka z 1782 roku. Zapoznaj się z treścią tablicy informacyjnej dotyczącej tej cerkwi oraz przyjrzyj się jej architekturze
 - Kto przekazał ziemię pod budowę tej cerkwi?

- Z jakiego surowca jest ona zbudowana?
 - Czym pokryty jest dach?
 - Jakie jest jej obecne przeznaczenie?
3. Jak nazywają się patroni cerkwi? Podaj nazwę miasta w Europie, którego patronami są również wspomniani patroni cerkwi w Kotani.
4. Która z poniżej zamieszczonych rycin przedstawia cerkiew w Kotani?

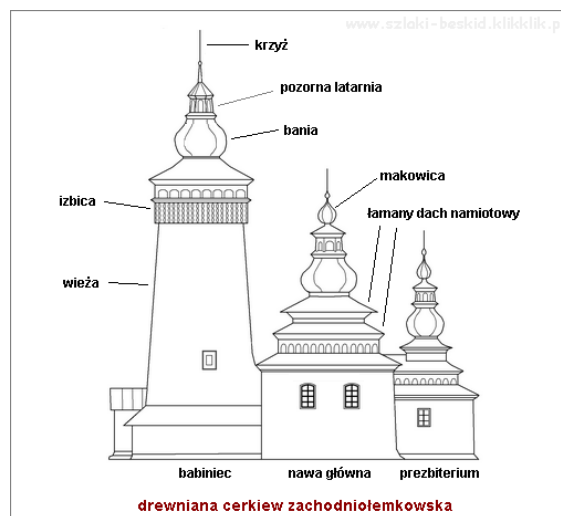


a)

b)

c)

5. Przyjrzyj się uważnie cerkwi w Kotani. Zlokalizuj poszczególne elementy jej zewnętrznej budowy wykorzystując zamieszczony poniżej szkic.



Ryc. 5 Elementy budowy cerkwi

6. Wokół cerkwi w Kotani jest lapidarium. Policz, ile (w przybliżeniu) znajduje się w nim kamiennych nagrobków i krzyży przydrożnych? Z którego roku jest najstarszy z nich?
7. Wykonaj bibliografię obejmującą książki, artykuły strony internetowe dotyczące miejscowości Kotań.
8. Łemkowie mężczyźni nosili krótkie lniane koszule, a łemkowskie kobiety lniane chusty. Wskaż, która z poniżej zamieszczonych rycin przedstawia kwiat lnu:



a)

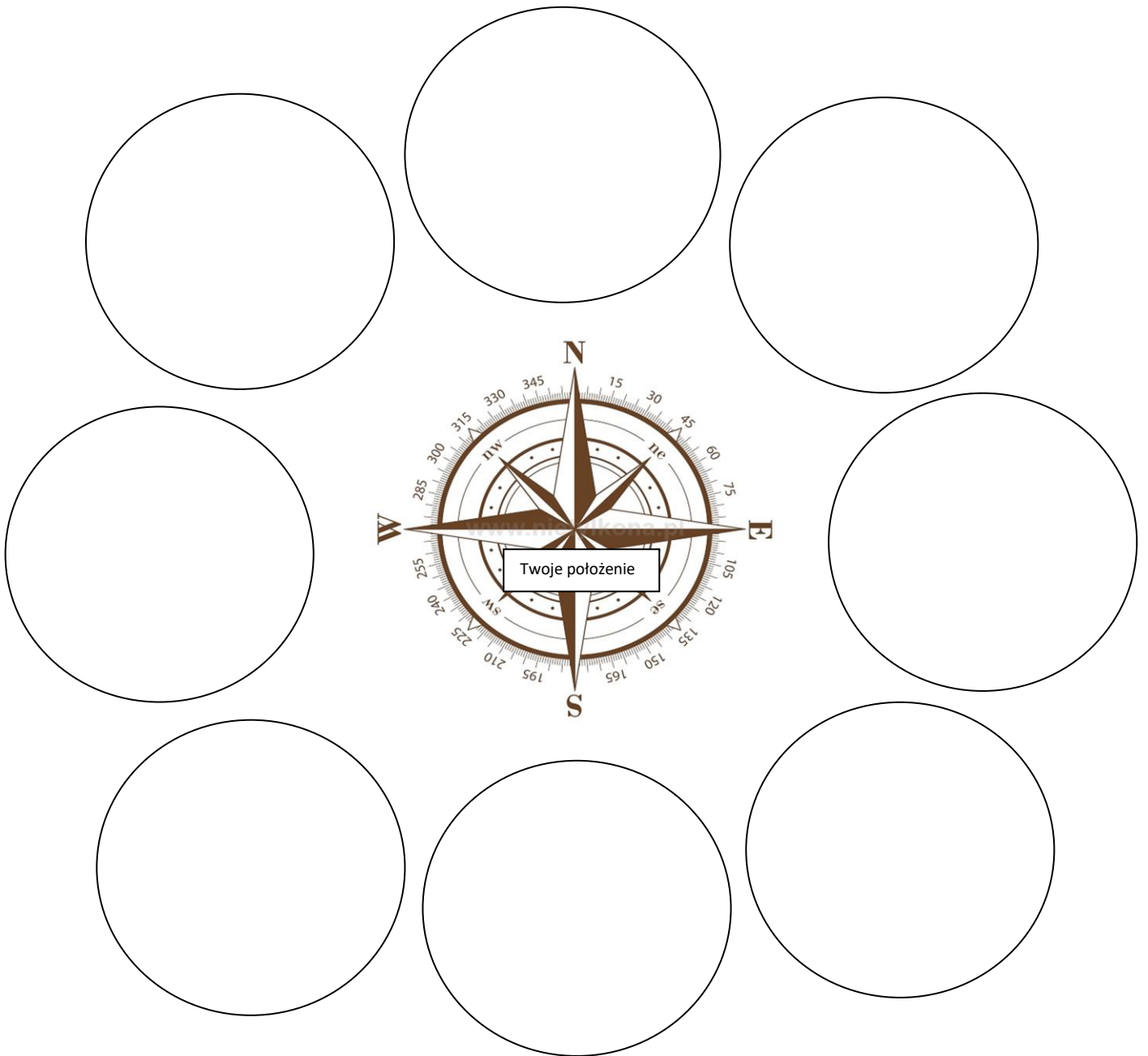
b)

c)

9. Zaobserwuj sam lub zapytaj mieszkańców Kotani czy w ich ogródkach przydomowych lub polach uprawnych występuje len?
10. Łemkowie obchodzą święta wg kalendarza juliańskiego. Jaka jest dziś data według tego kalendarza?
11. Znany Łemkiem jest Igor Herbut – założyciel i wokalista zespołu LemON. Jedną z jego ulubionych potraw jest *keselycia*, czyli rodzaj żurku, na fermentowanej mące owsianej, którym zalewa się ziemniaki i okrasza się to wszystko podsmażoną na złoto cebulką. Czy na tym terenie są dobre warunki do uprawy owsa, ziemniaków i cebuli? Swoją odpowiedź uzasadnij.
12. Wykonaj mini słownik polsko - łemkowski, zawierający słowa, z którymi zetknąłeś się podczas zajęć terenowych w Beskidzie Niskim.

PRZYSTANEK 3 ŚWIĄTKOWA MAŁA

1. Określ, w którym kierunku od Ciebie znajduje się:
 - cerkiew greckokatolicka pw. św. Michała Archanioła (obecnie filialny kościół rzymskokatolicki w parafii Matki Bożej Niepokalanej w Desznicy).
 - Wieś Kotań
 - Twoje miejsce zamieszkania.
2. Na załączonym schemacie wykonaj panoramę roztaczającą się wokół miejsca, w którym aktualnie się znajdujesz



3. Z jakiego kierunku musisz zrobić zdjęcie, aby widoczne na nim były:

- Drzwi wejściowe do cerkwi
- Droga dojazdowa do Świątkowej Wielkiej

4. Za pomocą kompasu określ azymuty dwóch obiektów, z których jeden znajduje się po wschodniej, a drugi po zachodniej stronie świata.

5. Porównaj zagospodarowanie terenu wokół cerkwi z treścią otrzymanej mapy. Czy zauważyłeś jakieś różnice - jeśli tak, dokonaj aktualizacji treści mapy zaznaczając zmiany kolorowym pisakiem.

4. Typowa łemkowska kapela składa się ze skrzypiec, basów i cymbałów. Z drewna jakich drzew spotykanych w Beskidzie Niskim zbudowane są skrzypce?

5. Metodą "pary kroków" dokonaj pomiaru długości placu przed wejściem głównym do cerkwi w Świątkowej Małej. Porównaj otrzymany wynik z pomiarem tej odległości wykonanym przy wykorzystaniu mapy terenu.

Opis metody "pary kroków": Najpierw ustal długość pary swoich kroków. W tym celu dwukrotnie przechodzimy (tam i z powrotem) odcinek o znanej długości i obliczamy średnią długość naszej pary kroków (średnia długość pary kroków dorosłego człowieka wynosi 1,5 m).

PRZYSTANEK 4 ŚWIĄTKOWA WIELKA

Na podstawie wywiadów z mieszkańcami Świątkowej Wielkiej podaj:

1. Jak poprawnie odmienia się nazwę Łemkowie.
2. Co oznacza w języku łemkowskim słowo „łem”?
3. Wymień inne określenia używane do nazwania Łemków.
4. Opisz lub przedstaw na rysunku wygląd obserwowanych łemkowskich chat zwanych chyżami.
5. Wyjaśnij dlaczego cerkiew w Świątkowej Wielkiej zwana jest najbardziej kolorową cerkwią Łemkowszczyzny?

PRZYSTANEK 5 CHYROWA

1. Na podstawie poniższego tekstu oraz wywiadów podaj czym zajmowali się Łemkowie?

„Jak wszędzie, tak i na Łemkowszczyźnie mieszkańcy wsi trudnili się przede wszystkim uprawą roli i hodowlą. Gleba i klimat nie za bardzo sprzyjały rolnictwu. Do lat międzywojennych stosowano tradycyjne metody uprawy, kultura rolna była niska. Ponadto duże rozdrobnienie gruntów i znaczne zagęszczenie ludności sprawiało, że na Łemkowszczyźnie żyło się biednie, a mieszkańcy często byli zmuszeni emigrować albo chwycić się różnego rodzaju zajęć pozarolniczych. Stosunki własnościowe na Łemkowszczyźnie pogorszyły się wyraźnie po uwłaszczeniu, głównie na skutek działów rodzinnych. Na początku XX wieku na rodzinę chłopską przypadały średnio 4 morgi pola (ok. 2 ha) i to średnio w 19 parcelach. Nie sprzyjało to rozwojowi rolnictwa, gospodarstwa były biedne i nie miały środków by unowocześnić produkcję. Aby temu zaradzić rozpoczęto w latach międzywojennych komasację, czyli scalanie gruntów (pomyślnie zakończona w Krempnej, Świątkowych, Myscowej i Olchowcu). Stosowano dość prymitywne narzędzia.

Siano sprzątano wyłącznie ręcznie. Do sprzętu zboża używano sierpów, dopiero w XX stuleciu upowszechniła się kosa. Ziemiaki kopano motyką. Młócono cepami na boisku, było to zajęcie pracochłonne i nieraz przeciągało się do wiosny. Młocarnie mechaniczne pojawiły się jednak już przed I wojną. Jako siły pociągowej bogatsi chłopcy używali wołów, biedniejsi zaprzęgali krowy. Trzymano także konie, ale do prac rolniczych zaczęto ich używać dopiero po I wojnie światowej. Uprawiano przede wszystkim rośliny zbożowe, głównie jare. Oziminy rozpowszechniły się dopiero przed II wojną, Łemkowie uważali bowiem, że długotrwałe zaleganie śniegu jest dla roślin ozimych szkodliwe. Siano owies, orkisz, jęczmień i żyto, a na porębach leśnych tzw. krzywicę - dwuletnie żyto. Uprawiano też proso i tatarkę (grykę). Dawniej z roślin okopowych sadzono głównie rzepę, potem jej miejsce zajęły ziemniaki, uprawiane powszechnie od początku XIX wieku. Znali też Łemkowie rośliny pastewne (koniczyna) i przemysłowe, głównie len. Sadzono także kapustę. Żniwami zajmowały się wyłącznie kobiety. Używały sierpów. Kosę zaopatrzoną w grabki do sprzętu zbóż wprowadzili robotnicy wracający z robót sezonowych z Węgier dopiero w XX wieku. Zboże kopano w postaci tzw. 'stizek', wysmukłych kopek, w których snopki wbite były na krzyż na wysoką, grubą żerdź wetkniętą do ziemi. Zwózka zboża stromymi, kamienistymi drogami bywała karkołomna. Dla bezpieczeństwa koła wozu wiązano nieruchomo łańcuchami, zaś z tyłu przywiązywano do wozu ścięty wierzchołek jodły. Czasem znoszono też snopy w płachcie na plecach. Młócono oczywiście cepami. Zwiezione z pola snopy zboża dawano na pid, tj. starych chałupy. Nie wysuszone ziarno leżało tamże na stertach, suche zaś trzymano w komorze albo osobno stojącym spichlerzu. Ziarno mielono na żarnach ręcznych, których basowy pomruk towarzyszył wsi łemkowskiej każdego dnia. Chleb Łemków był najczęściej jęczmienny na zakwasie z dodatkiem ziemniaków. Wypiekano również cienkie placki owsiane. Ziemiaki przechowywano w kopcach lub piwnicach. W okolicy domu Łemkowie sadzili drzewa owocowe, ale nie znali się na sadownictwie. Toteż mieli jedynie kilka gatunków śliw, drobne, czarne czereśnie, kwaśne gatunki jabłek i drobne gruszki. Ogródki warzywne były zwykle bardzo prymitywne. W zamierzonych czasach mieszkańcy Beskidu Niskiego zajmowali się głównie hodowlą owiec. Prowadzili ją na sposób wołoski, początkowo wędrując wraz ze stadami, latem w wyższych górach, zimą schodząc do doliny. Potem, gdy zaczęli się osiedlać, pozostał system wspólnego wypasu stad w górach z dala od wsi. Taki wypas szalańniczy, który w Beskidach Zachodnich uchował się do dziś, na Łemkowszczyźnie zaginął. Na początku XIX wieku tutejsze stada owiec zostały przetrzebione przez zarazę. Łemkowie zaczęli unikać zimowania owiec. Kupowali więc na Wielkanoc owce na terenie środkowej Bojkowszczyzny, pędzili do siebie i tu wypasali

na górskich pastwiskach. Na jesieni sprzedawali zwierzęta na targach w Zdyni, Ujściu Ruskim, Łabowej i w innych podgórskich miasteczkach. Hodowano także woły, które kupowano w miasteczkach węgierskich. Taka gospodarka utrzymała się gdzieś do początków XX wieku. Powstanie granic politycznych po I wojnie położyło jej ostateczny kres.

W gospodarce Łemków bardzo ważną rolę pełniły lasy. Jednym z pewniejszych źródeł dochodów był wyrąb i zwózka drewna. Do II wojny światowej stosowano jeszcze prymitywną formę wypalenisk: po wyrębie i wykarczowaniu terenu pozostałe gałęzie, krzaki składowano na sterty i palono. Popiołu używano do użyźniania powstałego pola. Takie pole wykorzystywano przez kilka lat, a gdy wyjałowiało - zamieniono na pastwisko. Pozwalało, by zarastało ono krzakami i młodym lasem, który po jakimś czasie znów wypalano. W starych lasach powszechnie pasiono bydło. Z lasu czerpano oczywiście opał. Zbierano jagody i grzyby oraz polowano. Niezbyt intensywna gospodarka, słabe ziemie nie dawały wystarczających dochodów do utrzymania rodziny. Dlatego Łemkowie chwyтали się zajęć pozarolniczych. Najprostszą metodą na zarobienie grosza było, ścięcie drzewa w lesie i zawiezenie go do tartaku. Lepszy zarobek dawało wykonanie wyrobów z drewna. Na Łemkowszczyźnie rozpowszechnione było gonciarstwo. Produkowano gonty masowo od drugiej połowy XIX wieku, w niektórych wsiach na ogromną skalę. Warto dodać, że robione były ręcznie. Zbyt znajdowano głównie na terenie Słowacji. Powszechnie trudniono się przędzeniem i tkactwem, głównie na potrzeby domowe. W każdym niemal gospodarstwie uprawiano len lub konopie i hodowano przynajmniej 1 - 2 owce. Przędzono w każdej rodzinie, zaś przędzę oddawano do tkacza. Materiały samodziiałowe - sukno i płótno - stosowali powszechnie Łemkowie aż do II wojny światowej. Lokalnie wykonywano też inne wyroby. W Nowicy, Leszczynach i Przysłupie wykonywano wyroby z drewna: łyżki, akcesoria kuchenne, zabawki. Mieszkańcy Leszczyn i Nowicy zajmowali się też wędrownym szklarstwem. W Bielance robiono dziegieć. Jest to jeden z produktów z suchej destylacji drewna, o działaniu przeciwbakteryjnym, stosowany w ludowej medycynie. Inny produkt suchej destylacji drewna - maź drzewną - wytwarzano w Łosiu. Maź stosowano do smarowania osi wozów, gdy łożyska były jeszcze drewniane. Maziarze z Łosia handlowali tym wyrobem na dużą skalę, w swych ciężkich wozach jeździli do Warszawy, Kalisza, Łomży, a także dalej. Na Łemkowszczyźnie było wiele ośrodków kamieniarskich. Wykorzystywano dobry miejscowy piaskowiec. Produkowano przede wszystkim kamienie młyńskie i do żaren, brusy, oselki. Rolnictwo i inne zajęcia nie były w stanie zapewnić przyzwoitej egzystencji. Plony ledwo starczały, albo i nie wystarczały na wyżywienie. Nie było szans na wzbogacenie.

To powodowało liczną emigrację zarobkową. Masowe wyjazdy, głównie do USA i Kanady, rozpoczęły się około roku 1890. Wyemigrowało bardzo wielu Łemków. W latach międzywojennych oceniano, że żyje ich na emigracji niewiele mniej niż na ojcowiznie”²

2. Jakie zawody były najbardziej popularne wśród Łemków?
3. Morga to historyczna jednostka powierzchni używana w rolnictwie. Na początku XX wieku wskutek uwłaszczenia chłopów na łemkowską rodzinę chłopską przypadały 3-4 morgi. Oblicz ile to hektarów.
4. Charakterystycznym elementem gospodarstw łemkowskich były drzewa owocowe sadzone przy domach. Czy dziś przy każdym domu one występują?
5. Łemkowie wytwarzali dziegieć. Wyjaśnij, co rozumiesz pod tym określeniem. Podaj znane powiedzenia z tym słowem.
6. Jednym z zajęć Łemków było wytwarzanie brusów, osełek, kamieni młyńskich i do żaren. Wyjaśnij dokładniej do czego te narzędzia służyły. Podaj nazwę skały, z której je wykonywano.
7. Jaka rzeka przepływa w pobliżu Chyrowej? Dlaczego jej fragment zwany jest Doliną Śmierci? Jaki to jest typ doliny? Czy znasz inne miejsce na świecie o tej samej nazwie? Jeśli tak to podaj, gdzie ono się znajduje i czy panują tam podobne warunki klimatyczne, jak w Beskidzie Niskim?
8. Podaj nazwy szczytów, między którymi znajduje się Dolina Śmierci w okolicy Chyrowej.

PRZYSTANEK 6 IWŁA

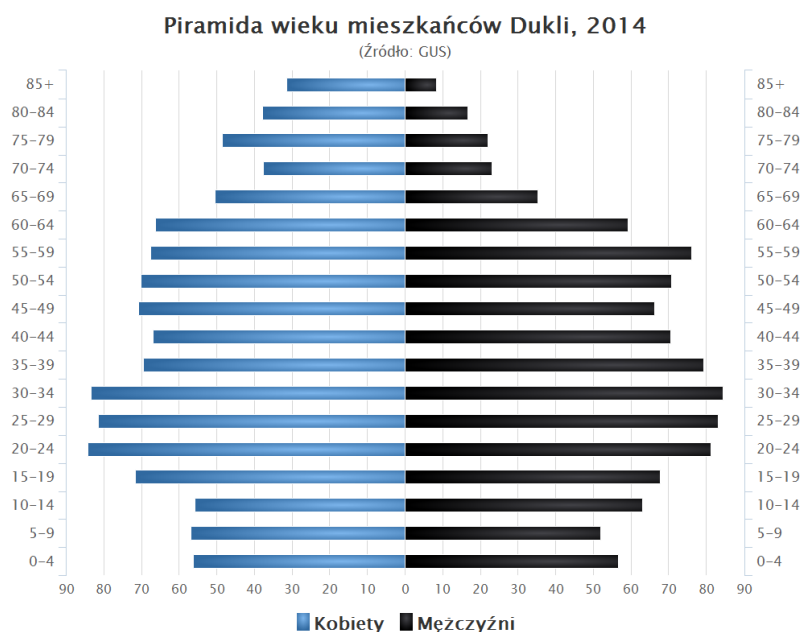
1. Na podstawie mapy odczytaj nazwę wzgórza, na stokach którego położona jest miejscowość Iwła?
2. W Iwli urodził się Tomasz Fall. Na podstawie wywiadów z miejscową ludnością dowiedz się kim był.
3. Podaj nazwy integralnych części wsi Iwła. Uwzględnij również przysiółki.
4. Czy szczyty górskie w okolicy Iwli są zalesione? Wyjaśnij z czego to wynika.
5. Jaki azymut musisz obrać, gdybyś szedł z wodospadu w Iwli na Wzgórze Franków?
6. Beskidnik – tak nazywał się pomnik przyrody, który jeszcze niedawno stał w Iwli. Jaki to był gatunek drzewa?
7. W górnej części wsi znajduje się inny pomnik przyrody nieożywionej. Podaj jego nazwę.

² <http://www.odrzechowa.com.pl/lemkowie/zajecia.html>

8. Zbadaj temperaturę wody źródlanej przy wodospadzie Iwła. Ten pomiar należy połączyć z pomiarem temperatury powietrza atmosferycznego. W tym celu ostrożnie wsuń termometr do źródła i po upływie około 5 minut odczytaj wartość temperatury. Termometr trzeba przywiązać sznurkiem do pobliskiego palika. Natychmiast po zanotowaniu temperatury wody zawieś termometr na wysokości co najmniej 1 metra nad powierzchnią gruntu, w miejscu dobrze zacienionym (na przykład na gałęzi pobliskiego drzewa). Po upływie około 5 minut odczytaj i zanotuj wartość temperatury powietrza. Powyższy pomiar można powtórzyć.
9. Zmierz ilość wody wypływającej ze źródła. W tym celu przygotuj rynnę długości około 1 metra lub rurę o tej samej długości oraz naczynie o znanej objętości. Następnie zrób przy źródle małą tamę celem zatrzymania spływu wody źródlanej. Z chwilą, gdy zbiornik jest już napełniony, przyłóż rurę do krawędzi tamy tak, aby woda zaczęła spływać do podstawionego naczynia. Znając pojemność naczynia oraz czas potrzebny do jego wypełnienia, obliczysz w przeciągu ilu sekund (minut) źródło dostarczy określonej ilości wody.

PRYZSTANEK 7 DUKLA

1. Sprawdź w internecie ilu mieszkańców liczy Dukla?
2. Na podstawie zamieszczonej poniżej piramidy wieku przedstaw cechy demograficzne mieszkańców miasta.



Ryc. 6 Piramida ludności wg płci i wieku w Dukli

Źródło: https://pl.wikipedia.org/wiki/Dukla#/media/Plik:Piramida_wieku_Dukla.png

3. Na podstawie własnych obserwacji sporządź fotograficzny katalog zabytków Dukli.
4. Na obrzeżach miasta znajdują się cmentarze. Do wyznawców jakiej religii należą?
5. Który święty pochodził z Dukli?
6. U podnóża jakiej góry położone jest miasto? Podaj jej wysokość.
7. Nad jakimi rzekami położone jest miasto? Która z nich jest szersza w granicach miasta?

PRZYSTANEK 8 ZYDRANOWA

1. Dlaczego mówi się, że Zydranowa położona jest w sercu Beskidu Niskiego?
2. Zabudowania w miejscowości ciągną się wzdłuż potoku Panna. Jaka jest inna jego nazwa?
3. Na terenie jakiego parku krajobrazowego położona jest Zydranowa?
4. Wyjaśnij pochodzenie nazwy miejscowości.
5. Jak sądzisz z jakiego powodu Zydranowa była niegdyś uważana za stolicę wschodniej Łemkowszczyzny?
6. O legendarnym założycielu wsi tak czytamy: „*Człek animuszu wielkiego a prawie hetmańskiego, chociaż osoby nie wysokiej lecz zsiadłej*”. Podaj, do kogo odnosi się ten opis.
7. Na podstawie analizy mapy określ, które części Zydranowej sięgają po główny grzbiet wododziałowy Karpat?
8. Podczas spaceru po Beskidzie Niskim zbierz okazy 10 dowolnych roślin (np. rośliny zielne, liście drzew liściastych, zioła).

Wskazówka: *rośliny należy zebrać podczas słonecznej suchej pogody po to, by następnie można je było ususzyć. Następnie wykorzystasz je do przygotowania kompozycji na kartce A4.*

9. Połącz nazwę rośliny z barwą ich kwiatów.
 - Mięta
 - Niezapominajka
 - Krwawnik
 - Mniszek lekarski
 - Cykoria
 - Koniczyna
 - Groszek
 - Nostrzyk
 - Chaber
 - Głowienka

biały
fioletowy/różowy
żółty
błękitny

10. Wykreśl w nazwy rodzimych roślin Beskidu Niskiego.

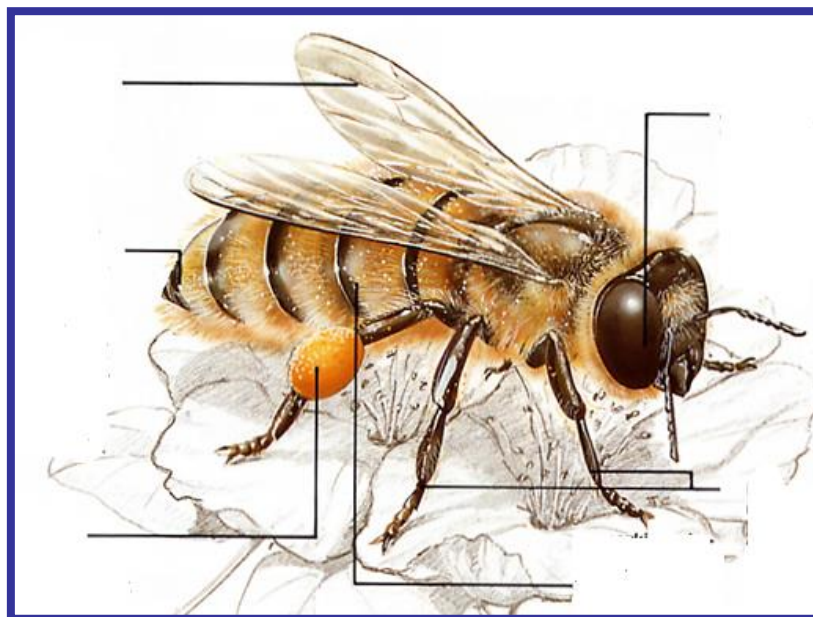
Dziewięsił, lulecznica, nostryk, buki, cykoria, tojeść, krwawnik, lepiężnik, paproć, storczyk, jodła, drzączka, mięta

D	Z	I	E	W	I	Ę	Ć	S	I	Ł
R	L	E	P	I	Ę	Ż	N	I	K	N
Ż	J	O	D	Ł	A	K	M	R	P	O
Ą	K	R	W	A	W	N	I	K	A	S
C	Y	K	O	R	I	A	Ę	E	P	T
Z	T	O	J	E	Ś	Ć	T	M	R	R
K	P	B	U	K	I	N	A	A	O	Z
A	S	T	O	R	C	Z	Y	K	Ć	Y
L	U	L	E	C	Z	N	I	C	A	K

Po wykreśleniu wszystkich nazw, pozostałe litery utworzą hasło:.....

PRZYSTANEK 9 BARTNE

1. Od czego pochodzi nazwa wsi Bartne?
2. Do jakiej grupy zwierząt zaliczane są pszczoły?
3. Na podanej rycinie nazwij elementy budowy pszczoły?



Ryc.7 Elementy budowy pszczoły

4. Kto wchodzi w skład roju pszczelego?
5. Jaka jest struktura społeczna pszczół?
6. Jakie zadania mają do wykonania pszczoły robotnice?
7. Co pszczoły przynoszą do ula?
8. Jakie korzyści wynikają z hodowli pszczół?
9. Jaki typ wsi prezentuje Bartne ze względu na jej układ?
10. Opisz ikonostas cerkwi prawosławnej w Bartnem.
11. Jaki obiekt w miejscowości nosi imię Dymitra Worobla?
12. Napisz krótki trypunktowy regulamin stosownego zachowania się w cerkwi.
13. Zaprojektuj własny herb miejscowości Bartne.

PRZYSTANEK 10 PRZEŁĘCZ MAJDAN

1. Podaj nazwę szczytów pomiędzy którymi znajduje się Przełęcz Majdan.
2. Oblicz wysokość względną pomiędzy tymi szczytami a wysokością Przełęczy Majdan
3. Jakie zbiorowisko roślinne znajduje się w sąsiedztwie przełęczy?
4. Jakie rośliny chronione można tu spotkać?
5. Jak nazywa się najstarszy rezerwat przyrody w Beskidzie Niskim? Jakie procesy wpłynęły na fantazyjnie ukształtowane w nim skały?
6. Podaj kierunek, w którym musimy się udać idąc przełęczą z Bartnego do nieistniejącej wsi Świerzowa Ruska.
7. Naszkicuj na kartce fragment lasu o wymiarach 50x50 kroków. Oceń, które gatunki przeważają liczebnie na tym obszarze. Odszukaj ich nazwy w kluczu do oznaczania roślin.
8. Wybierz 3 drzewa reprezentujące najczęściej występujące w Beskidzie Niskim gatunki drzew. Wykonaj ich szkic. Uwzględnij ich wysokość, kształt i wielkość koron. Odszukaj narysowane przez siebie drzewa w kluczu do oznaczania roślin. Podpisz je.
9. Wykorzystaj istniejące w terenie wykopy. Za pomocą łopatkę odsłoń profil glebowy (głębokość ok. 1m). Zmierz w wykopie grubość poszczególnych warstw. Wykonaj rysunek prezentujący poziomy glebowe. Porównaj swój rysunek z rysunkami innych profili glebowych. Zapisz nazwę naszkicowanej gleby.
10. Za pomocą pehametru lub pasków zmierz odczyn gleby.
11. Zaprojektuj znaczek pocztowy z Przełęczą Majdan.

PRYZYSTANEK 11 ŚWIERZOWA RUSKA

1. Na podstawie własnych obserwacji wykonaj szkic krajobrazu i oznacz na nim elementy środowiska. Które z nich są elementami przyrodniczymi, a które wytworzonymi przez człowieka?

Przyrodnicze

1.....2.....3.....4.....5.....6.....

Wytworzone przez człowieka

1.....2.....3.....4.....5.....6.....

2. W dolinie jakiej rzeki położona była wieś Świerzowa Ruska?
3. U podnóża jakiego pasma położona jest wieś?
4. Dlaczego wieś dziś nie istnieje? Jakie wydarzenia się do tego przyczyniły?
5. Jakie ślady obserwujemy po dawnej wsi?
6. Na terenie jakiego parku narodowego znajduje się ten obszar?
7. Na czym polega tutejsza sukcesja wtórna?
8. Jakie formy erozyjne możemy obserwować na tym terenie?
9. Ile mostków zbudowano na rzece w tej dawnej wsi?
10. Zapisz treść inskrypcji na kapliczce przy gospodarstwie agroturystycznym.
11. Na podstawie opisu wsi w „Słowniku geograficznym Królestwa Polskiego i innych krajów słowiańskich”³ wykonaj orientacyjny plan Świerzowej Ruskiej.

Świerzowa 1.) wś, pow. jasielski, w zwartej dolinie pot. Rzeszówki, uchodzącej z lew. brzegu na obszarze Świątkowy do Wisłoki. Dolina potoku opada z 508 na 434 m. n.p.m., zamknięta na płn. lesistymi stokami pasma Magór, sięgających na granicy wsi 842 m.; na zach. poboczny dział z górą Mereką dochodzi 794 m., a na wschód inny dział 636 m. bezwzględnej wysokości. Płn. kraniec wsi wysunięty w las u źródeł potoka, tworzy folw. Majdan, w środku wsi stoi drewniana cerkiewka, filia parafii gr. kat. w Świątkowy, z którą się Ś. styka od południa. Z powodu stromości działów chaty zbudowane są długą linią wzdłuż potoka i drogi łączącej Świątkową (nad Wisłoką) z Bartnem (w dorzeczu Ropy). Ś. ma 66 dm. i 459 mk., 453 gr.-kat. Rusinów i 6 izrael. Pos. więk. (Jana Lewickiego) ma karczme, 25 mr. roli, 50 mr. łąk, 35 mr. past., 985 mr. lasu, ogółem 1095 mr. Mniejsza posiadłość ma 260 mr. roli, 47 mr. łąk i ogr. i 82 mr. pastw. Gleba górską, nierodzajna, lasy świerkowe. Zdaje się, że Ś. została założona już po roku 1581, gdyż spotykamy ją dopiero w spisie pobor. pow. bieckiego z r. 1665 (Pawiński, Małop., 122 i 53a). Ś. graniczy na płn.-zachód z Bartnem, na płn. z berami pokrywającymi wzgórze, na wschód z Jaworzem, a pld.-zach. z Wołow-

³ http://dir.icm.edu.pl/pl/Sownik_geograficzny/Tom_XI/679

PRZYSTANEK 12 W DOLINIE WISŁOKI

1. Na podstawie mapy odczytaj do jakiego zlewiska i dorzecza należy Wisłoka?
2. Na mapie konturowej obszaru wyznacz przebieg działu wodnego pomiędzy Wisłoką a Dunajcem.
3. Wykonaj pomiar:
 - szerokości koryta rzecznego w dowolnie wybranym miejscu

Pomiar można wykonać na dwa sposoby: geometryczny i mierząc taśmą długość mostu.

Zmierz długość mostu za pomocą taśmy metrowej lub kroków (musisz znać długość swojego kroku).

Zapisz wyniki:

Szerokość koryta Wisłoki w danym miejscu wynosi:

.....

- prędkości płynącej wody w głównym nurcie rzeki

Pomiaru dokonuje się za pomocą pływaka i stopera. Wybieramy prosty odcinek rzeki o dł. 50-100 metrów. W naszym przypadku pływak możemy zrzucić z mostu. Druga osoba stoi 50m od mostu i ma w ręce stoper. Zaczynamy mierzyć czas, gdy pierwszy uczeń rzuca pływak do wody i zakończymy pomiar, gdy pływak dotrze do drugiego ucznia. Pomiar powtarzamy trzy razy i wyniki uśredniamy.

Średnia prędkość Wisłoki w danym odcinku rzeki w głównym nurcie wynosi.....

4. Idąc doliną rzeki Wisłoka obserwuj nurt i kształt koryta rzeki. Opisz jej cechy. Zwróć uwagę na:
 - a) prędkość rzeki w różnych miejscach jej przekroju poprzecznego
 - b) kształt dna
 - c) wielkość i rodzaj osadów
 - d) kształt koryta
 - e) kształt doliny
5. W jednym odcinku rzeki widoczne jest gwałtowne zwężenie koryta. Spróbuj określić, w którym miejscu woda w rzece płynie szybciej - czy tam, gdzie koryto rzeki jest szersze, czy tam, gdzie się zwęża? Podaj jakie mogą być przyczyny zwężenia koryta/doliny?
6. Pobierz próbkę wody i poddaj analizie:

- Przyjrzyj się wodzie pobranej do słoika i zaznacz właściwą odpowiedź:
 - a) bezbarwna
 - b) mętna
 - c) zielonkawa
 - d) czarnosiwa
 - e) brunatna
 - f) niebieskozielona
 - g) inna (napisz jaka).....
- Wstrząśnij kilkakrotnie słoikiem z wodą, następnie odkręć go i powąchaj wodę.
Zaznacz właściwą odpowiedź:

Woda jest:

- a) bez zapachu
 - b) ma bardzo słaby zapach
 - c) ma silny zapach (ziemi, pleśni, zgnilizny itp.)
- Sprawdź przezroczystość wody z rzeki.

Do zadania użyj prostej szklanej rurki o dł. 80 cm oraz korka do zatkania jednego końca rurki. Na części korka, która będzie wewnątrz rurki namaluj czerwony krzyżyk. Pobraną wodę z rzeki nalewaj do rurki do momentu, gdy patrząc przez wlot rurki, przestanieś widzieć krzyżyk. Zmierz wysokość słupa wody określając przezroczystość, wody wg skali:

- a) 80 cm wysokość słupa przezroczystość wody bardzo dobra
- b) 60 cm dobra
- c) 30 cm średnia
- d) 10 cm mała

- Sprawdź stopień zakwaszenia (pH) za pomocą papierków lakmusowych (pH od 1 do 14).

W tym celu napełnij słoik wodą i zanurz na kilka sekund papierek wskaźnikowy w wodzie. Następnie po wyschnięciu papierka porównaj jego kolor ze skalą na pudełku;

pH wody Jasiołki wynosi:

7. Oblicz stopień rozwinięcia Wisłoki.

8. Na podstawie atlasu ziół i dostępnej literatury uzupełnij cechy poniższych ziół spotykanych w dolinie Wisłoki.

Roślina	Barwa kwiatów	Czy pachnie? (tak, nie)	Na jakie schorzenia się stosuje	Rodzaj leku
Mięta				
Dziurawiec				
Lipa				
Krwawnik				
Pokrzywa				
Mniszek lekarski				

Propozycje zadań podsumowujących

1. Poznane w Beskidzie Niskim miejscowości uporządkuj według:
 - a) liczby mieszkańców (od największej do najmniejszej)
 - b) okresu powstania (od najstarszej do najmłodszej)
 - c) czasu budowy cerkwi (od najstarszej do najmłodszej)
 - d) odległości od siedziby Magurskiego Parku Narodowego
 - e) wysokości nad poziomem morza.
2. Na otrzymanej czarno - białej kserokopii mapy terenu zaznacz odpowiednim kolorem obiekty pełniące w poznanych miejscowościach Beskidu Niskiego określone funkcje:
 - funkcja oświatowa - kolorem żółtym
 - funkcja religijna - kolorem niebieskim
 - funkcja zdrowotna - kolorem zielonym
 - funkcja mieszkaniowa - kolorem pomarańczowym.

Którego typu obiektów jest najwięcej?

3. Z jakimi religiami zetknąłeś się w Beskidzie Niskim? Do której religii należy najwięcej materialnych śladów, które tutaj spotkałeś?
4. Ile zwiedzanych cerkwi jest od wezwaniem św. Mikołaja? Podaj nazwę kraju, z którego wywodzi się ów święty.

5. Opisz Beskid Niski stosując przymiotniki oraz słowa/wyrażenia, które najbardziej kojarzą Ci się z tym terenem.
6. Wyobraź sobie, że jesteś reżyserem filmowym i masz nakręcić film. Jaki wybrałbyś motyw przewodni, gdyby był to film:
 - Dokumentalny
 - Obyczajowy
 - Historyczny
 - Melodramat
 - Katastroficzny

Do każdego gatunku filmu przyporządkuj miejscowość, miejsce lub poznane konkretne wydarzenie.

7. Poezja łemkowska jest cicha, spokojna, smutna i tęskniąca, czego przykładem jest zamieszczony poniżej utwór:

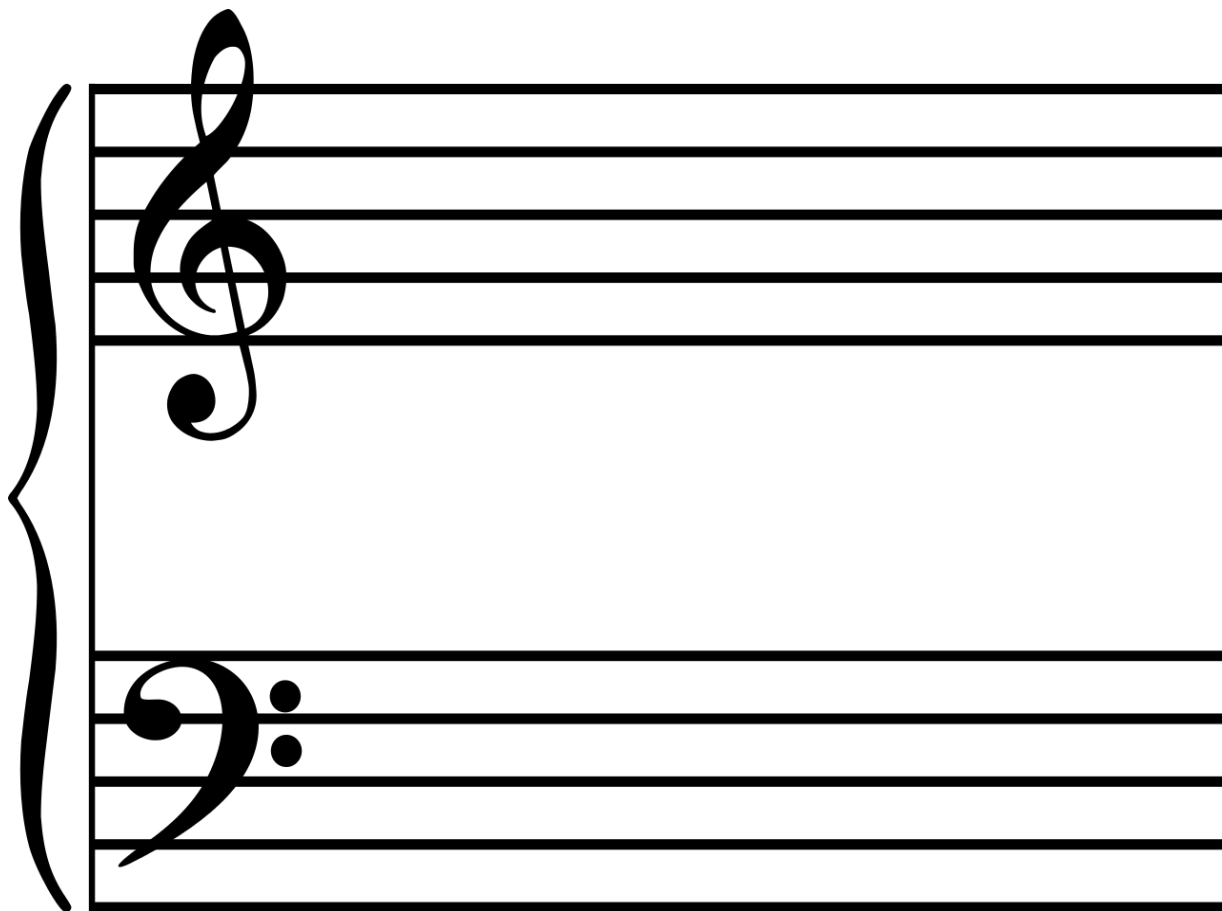
*„Od lat tysiąca, Zbierali kamienie. Na górskich zboczach, Jedli ziemniaki, Podpłomyk owsiany, Dziękowali Bogu. Marzyli O świecie Gdzie lepiej
A gdy poszli od swego progu W świat, gdzie lepiej,
Śni im się do rodzinnego domu Droga. I znowu marzą – O górskim zboczu Kamienistym,
Ziemniakach, Podpłomyku I lat tysiącu. Bo Łemkowie...”⁴.*

Spróbuj napisać list do przesiedlonych Łemków z opisem współczesnego krajobrazu ich pierwotnej Małej Ojczyzny

8. Wykonaj zdjęcia 10 mijanych po drodze miejsc. Zapisz o jakiej działalności człowieka będą świadczyły (rolniczej, przemysłowej czy usługowej)
9. Na terenie ilu województw i powiatów przebywałaś podczas zajęć? Podaj ich nazwy.
10. W której ze zwiedzanych miejscowości:
 - było najwięcej obiektów sakralnych
 - zaobserwowałaś wielokondygnacyjną zabudowę
 - najwięcej przepływało rzek?
11. W której ze zwiedzanych miejscowości:
 - Dzień jest najkrótszy 22 VI
 - Wschodzi najwcześniej Słońce 21 III?

⁴ I. Żełem, *Łemkowie (w:) Łemkowie piszą. Wiersze z lasów i gór*, Kraków 1989

12. Łemkowie mają wrodzone zdolności muzyczne. Na podanej pięciolinii zaznacz łemkowskie obiekty kojarzące się z muzyką.



IV. Zakończenie

Podsumowaniem niech będzie utwór autorstwa 9 - letniej uczestniczki zajęć Roksany Anny Papis:

„W Beskid Niski autem przyjechałam i wielu mądrych ludzi poznałam. Wszyscy byli bardzo życzliwi i z pobytu w Krempnej się cieszyli. Pani Profesor we wszystkim nas

wspierata, piękne wyktady organizowata. Barszcz Sosnowskiego zobaczytam i stawiać stopy w górach od męża Pani Profesor się nauczytam. Koleżankę mitą z Katowic poznatam, która cukierkami szklkami mnie częstowata. Czapkę Wistoka mi porwata, a Pani Profesor Angiel storczyka w Magurskim Parku Narodowym pokazata. Gdyby moja klasa ze mną byta, tak jak ja by się cieszyta. W cerkwi ikonostas zobaczytam, padalca się rzestraszytam. Pnie drzew rozpoznawatam. Tata mówi, że dużo się nauczytam, dzięki temu, że na warsztatach z mamą bytam. Jak dorosnę będę więcej wiedziata, a dziś najważniejsze, że sercem te góry poznatam. Z Rozalką powieki płatkami podróżnika przyozdobityśmy i dobrze się bawityśmy. Przewodnik w rezerwacie Kornuty schodzić mi pomagat i właśnie to zapamiętatam, że ta pomoc - jeden drugiemu - te warsztaty charakteryzowata”.

V. Bibliografia

- Aleksandrowicz S.: Atlas do ćwiczeń z kartografii geologicznej. Warszawa 1959.
- Beskid Niski dla prawdziwego turysty. Przewodnik. Warszawa 2019 Rewasz.
- Ćwiczenia z agrometeorologii. C. Koźmiński, B. Michalska. Warszawa 1999 PWN.
- Forey P.: Przewodnik przyrodniczy: kwiaty dziko rosnące Polski i Europy. Poznań 1993 Czechowicz - Podsiedlik-Raniowski-Stecki.
- Geoportal: <http://maps.geoportal.gov.pl/webclient/> serwis Głównego Urzędu Geodezji i Kartografii.
- Macfarlane R.: Góry. Stan umysłu. Poznań 2018 Wydawnictwo Poznańskie.
- http://dir.icm.edu.pl/pl/Slownik_geograficzny/Tom_XI/679
- <https://epodreczniki.pl/a/wysokosci-na-mapie/Dr7oUFehT>
- <http://www.odrzechowa.com.pl/lemkowie/zajecia.html>
- <http://pszczoły.siudalski.pl/zwyczajne-pszczol.html>
- <http://www.beskid-niski.pl/index.php?pos=/miejscowosci&ID=68>
- <http://www.cen.uni.wroc.pl/Pliki/3.pdf>
- Hydrologia ogólna. Bajkiewicz-Grabowska E., Mikulski Z. Warszawa 2010 PWN.
- Jagiełło J.: Beskid Niski aktywnie. Warszawa 2018 Ciekawe Miejsca.
- Jaśkiewicz M.: Zajęcia terenowe. Radom 1980.
- Jędrzejowski D.: Beskidy. Góry dla niecierpliwych. 52 wycieczki po łańcuchach Beskidów. National Geographic 2015.
- Klimaszewski M.: Geomorfologia. Warszawa 1995 PWN.
- Materiały do ćwiczeń z gleboznawstwa, część II. Z. Brogowski., Z. Czerwiński . Warszawa 1986 Wydawnictwo SGGW-AR.
- Ministerstwo Ochrony Środowiska, Zasobów Naturalnych i Leśnictwa: Pora pola. Warszawa 1996.
- Mowszowicz J.: Przewodnik do oznaczania drzew i krzewów krajowych i aklimatyzowanych. Warszawa 1979 WSiP.
- Nauki o środowisku. Ćwiczenia praktyczne. Praca zbiorowa: A. Jonem, R. Duck, R. Reed, J. Weyers. Warszawa 2002 PWN.
- Przewodnik do ćwiczeń z geologii dynamicznej. Pod redakcją W. Jaroszewskiego. Warszawa 1966 Wydawnictwa Geologiczne.

- Przewodnik do ćwiczeń z hydrologii ogólnej. E. Bajkiewicz - Grabowska, A. Magnuszewski, Z. Mikulski. Warszawa 1993 PWN, s.39-61.
- Richling A.: Geograficzne badania środowiska przyrodniczego. Warszawa 2007 PWN.
- www.google.pl/search?q=budowa+pszczo%C5%82y&tbm=isch&tbo=u&source=univ&sa=X&ei=qdrBVNySKIq0Ufq3gLAN&ve
- *Słownik geograficzny Królestwa Polskiego i innych krajów słowiańskich*. F. Sulimierski, B. Chlebowski, W. Walewski. Warszawa 1880 – 1902.
- Trzeszczyńska P.: Łemkowszczyzna zapamiętana. Opowieści o przeszłości i przestrzeni. Kraków Wydawnictwo Uniwersytetu Jagiellońskiego 2013, s.238.
- Wychowanie środowiskowe w nauczaniu - uczeniu się geografii. Materiały dydaktyczne cz.III. Kraków 1993 PTG.